

Dílo stavitele Josefa Šuty v Uherském Ostrohu a okolí aneb průmět vlivů vysoké architektury do díla lokálního stavitele (90. léta 19. – 40. léta 20. století)

Ing. arch. Syrová Zuzana; NPÚ ÚP Praha, Ing. arch. Syrový Jiří

Díky ustálení náležitostí stavebního řízení s povinností předkládání stavebních plánů, k němuž došlo i ve vesnickém prostředí po polovině 19. století, bývá poslední období tradiční vesnické architektury do poloviny 20. století tam, kde se dochovaly v ucelenější podobě stavební archivy, výjimečně podrobně dokumentovány.

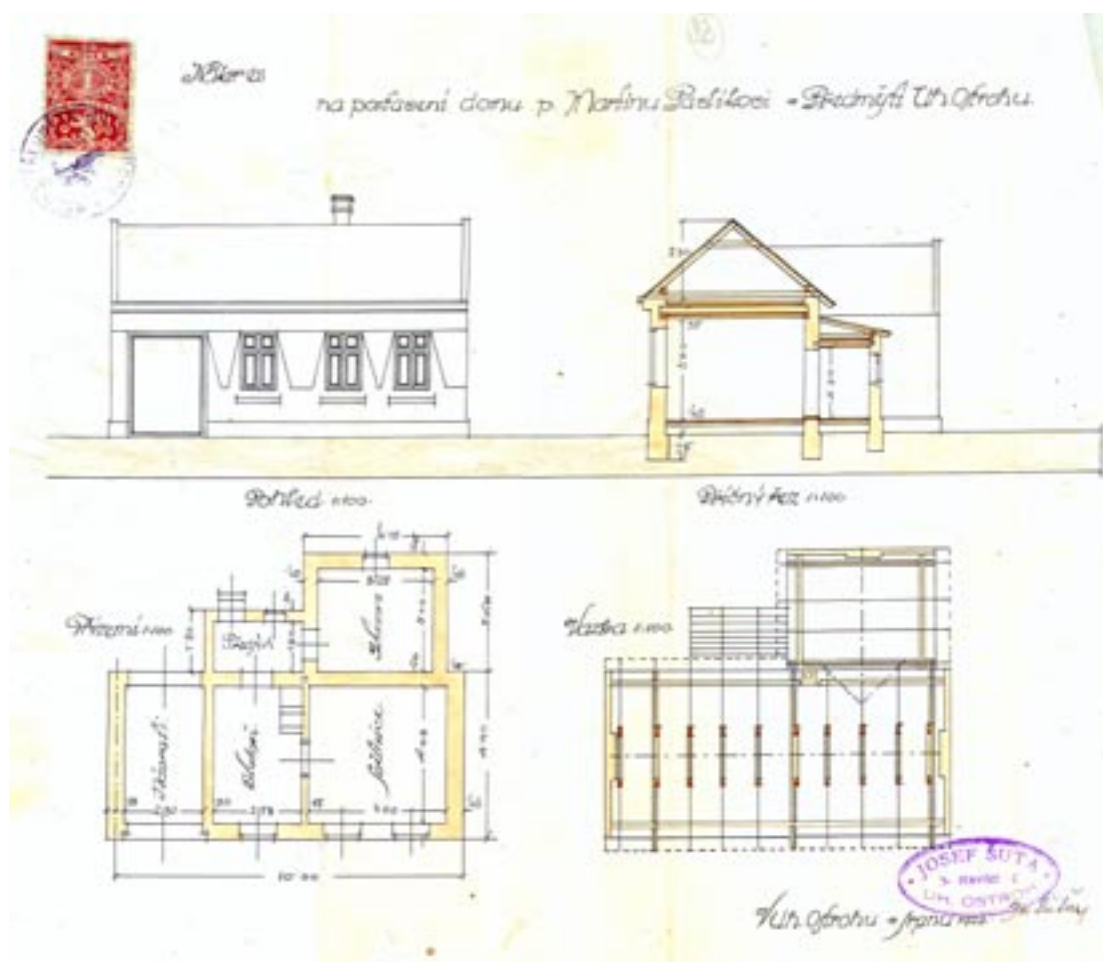
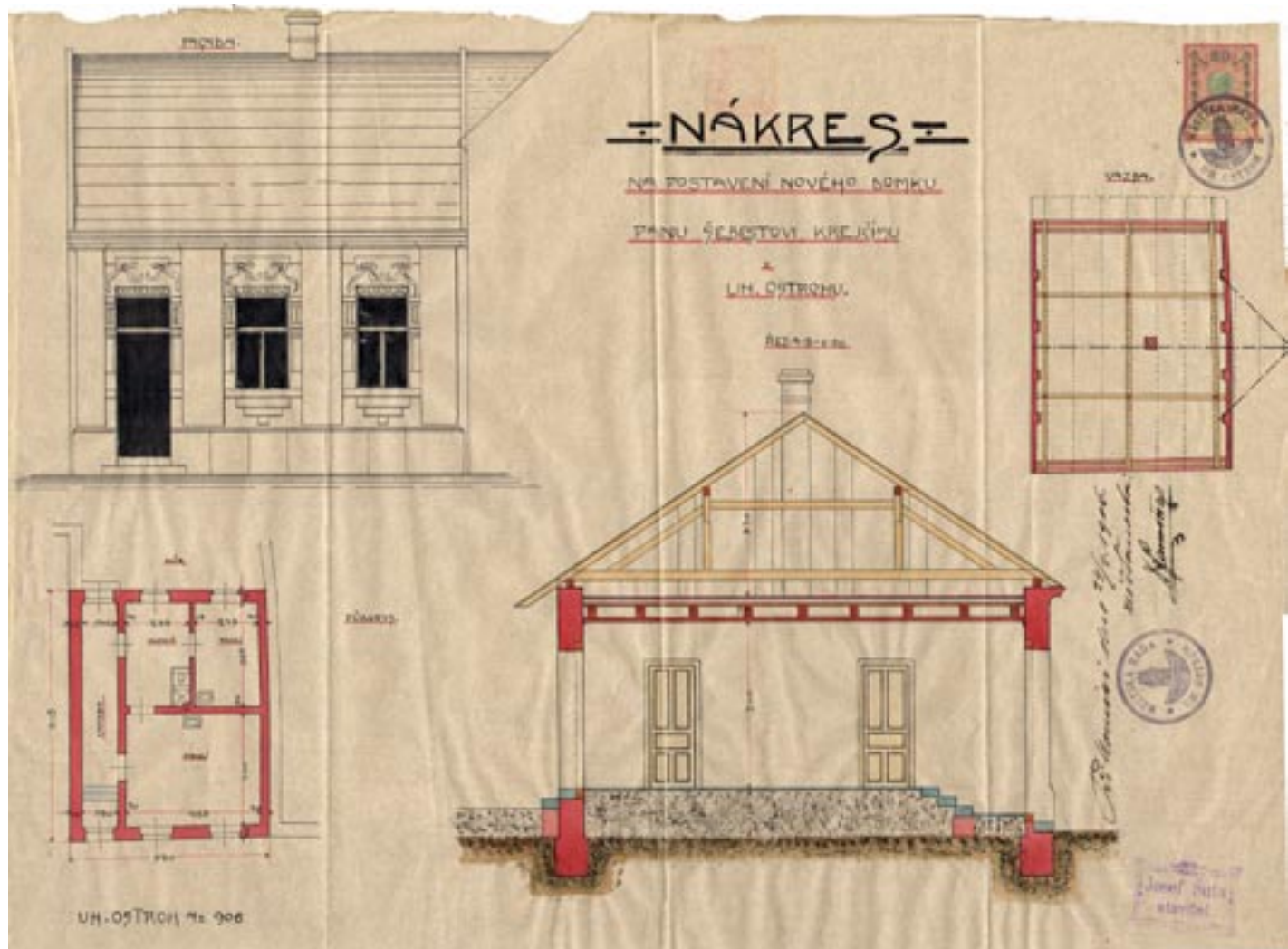
Díky stavebně historickému průzkumu městské památkové zóny Uherský Ostroh jsme měli možnost seznámit se s pozoruhodným souborem plánové dokumentace zemědělských obytných a hospodářských staveb Uherského Ostrohu, Ostrožského Předměstí a Kvačic.

Až na několik výjimek z produkce lichtenštejnské stavební kanceláře, pochází většina plánů z doby po polovině 19. století. Vedle školených stavitelů Fr. Malbohana a Petra Losertha, působili především v Předměstí a Kvačicích i zedničtí a tesařští mistři, kteří se mnohdy obtížně vyrovnávali se složitějšími situacemi (např. patrovými stavbami). Mezi nimi zasluhují pozornost práce zednického mistra Jiřího Daňka, které obsahují ještě na počátku 20. století pozoruhodné archaismy (dymníky na dřevěných mandrholcích nevydělené z prostoru vstupní síně etc.). Až do poloviny 20. století převládá i užití tradičních stavebních materiálů. Ve stavebních protokolech se s železnou pravidelností opakuje, že stavba bude provedena z nepálených cihel, štítové zdi a komíny z pálených.

Od 90. let 19. století do 40. let 20. století velkou část stavební produkce města a jeho nejbližšího okolí realizoval a z podstatné části i navrhl stavitel Josef Šuta (18. 5. 1863 - 21. 5. 1941). Jeho osobu známe prozatím jen prostřednictvím jeho díla. První plány v Ostrohu a Předměstí vyhotovoval ještě pro kancelář uherskohradištského stavitele Josefa Schaniaka. Koncem 90. let se osamostatnil. Vedle toho, že je autorem řady kvalitních slohových staveb (např. bývalé záložny na náměstí v Ostrohu), vyprojektoval a realizoval množství v podstatě vesnických staveb od usedlostí v jádru Ostrožského Předměstí po drobné domky a hospodářské stavby. Pozoruhodný je jeho vývoj k tradičnímu prostorovému a dispozičnímu uspořádání, který se projevuje i v názvosloví - např. ve starších projektech „průjezd“, v mladších „návrátí“. Na tomto vývoji měli nepochybně svůj podíl i požadavky stavebníků. Především v řešení fasád se pak uplatňují vlastní stavitelovi znalosti dobových proudů v architektuře. Na průčelí z přelomu století v duchu florální a geometrizující secese navazuje rozsáhlý soubor plánů domků nové čtvrti Na Láně, založené na láně lichtenštejnské dvora po katastrofální povodni r. 1910. Autorem prvních 53 typových „nouzových“ staveb byl inženýr Mrkva, který byl jedním z čelných představitelů hnutí za „obrodu lidových slohů stavebních“. Dle dobových popisů byly některé domky zdobeny malířskými z Kvačic a Ratíškovic, na jejich výzdobě se též podílel akademický malíř Jano Köhler, který vyzdobil i předměstskou zvonici.

Už v době vzniku budily pozornost a v regulačním plánu brněnského inž. Ivo Beneše z roku 1920 se dokonce domky se žudry z čtvrti Na Láně zařadily mezi památky. Díky dochovaným plánům víme, že některé z Mrkvových typových domků Šuta realizoval. Sám pak navrhl řadu vlastních v podstatě rovněž dispozičně typových domků pro tuto dále se převážně ve 20. letech rozvíjející čtvrt. Púdorysné varianty vycházející z tradičního uspořádání (včetně názvů jednotlivých prostor) se opakují, ale každý dům má zcela individuálně řešené nápadité průčelí, většinou neovernakulární, geometrizující až rondokubistická. Na plánech je patrné potěšení z této tvorby, přesahující běžný dobový standard. Toto období je v podstatě vrcholem Šutovy neovernakulární tvorby. Následující léta 30. a 40. jej i pravděpodobně s ohledem na hospodářskou depresi vracejí do mezí běžné stavitelské dobové produkce.

Podobu díla stavitele Šuty, které ve své většině tyto meze překračovalo, bohužel dnes známe převážně díky dochovaným stavebním plánům. Většina jeho nápaditých fasád vzala za své při úpravách ve druhé polovině 20. století; poslední, které jsme mohli dokumentovat ve stavebně historickém průzkumu v roce 1993 nenávratně mizí v dalších letech.



Nákres na postavení nového domku panu Šebestovi, krejčímu v Uherském Ostrohu; Josef Šuta, stavitel, 1908, Státní okresní archiv Uherské Hradiště

Nákres na postavení domu panu Martinu Pavlíkovi v předměstí Uh. Ostrohu; Josef Šuta, stavitel, 1924, Státní okresní archiv Uherské Hradiště

